



# Information aux riverains

Schéma de protection de la Vallée de la Baïse aval

Réunion du jeudi 21 septembre 2023

Abos

# Sommaire

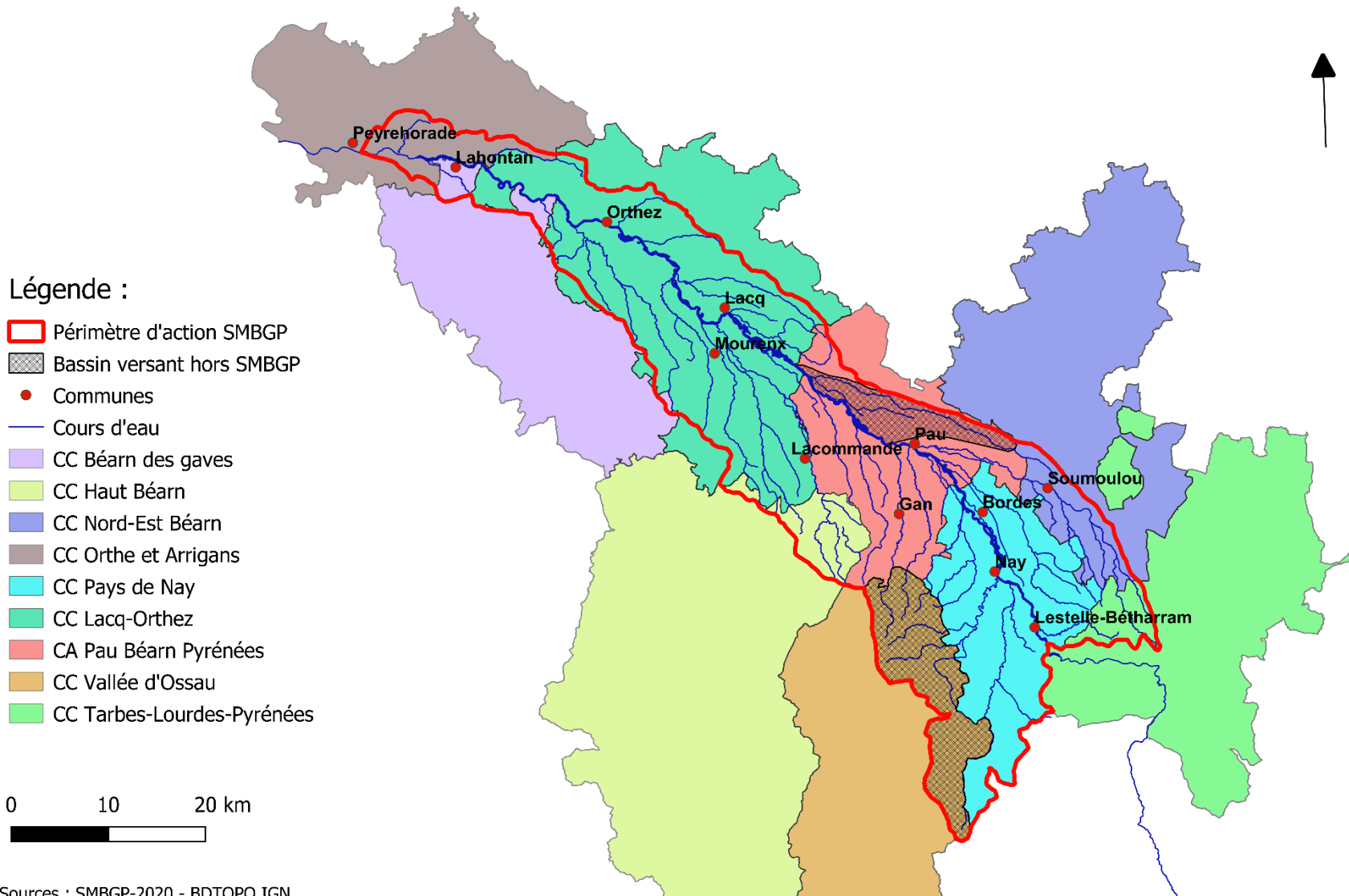
1. Syndicat mixte du bassin du gave de Pau
2. Etudes et connaissances du bassin versant de la Baïse
3. Projet du bassin écrêteur de crues à Abos / Parbayse
4. Etudes AVP / PRO / Dossiers réglementaires Bassin écrêteur
5. Planning
6. Temps d'échange

# 1- Syndicat mixte du bassin du gave de Pau

# Le Syndicat mixte du bassin du gave de Pau

- Créé en janvier 2019
- Couvre :
  - 2 Régions
  - 3 Départements
  - 8 EPCI-FP
  - 146 communes
  - Près de 1 000 km de cours d'eau
  - 260 000 habitants
- Exerce la compétence Gestion des Milieux Aquatiques et Prévention des Inondations (GeMAPI) pour ses 8 membres : 6 Communautés de communes et 2 Communautés d'agglomération qui le financent via la taxe GeMAPI
- Ne peut intervenir qu'au titre de l'intérêt général ou de l'urgence

### PERIMETRE D'ACTION DU SYNDICAT MIXTE DU BASSIN DU GAVE DE PAU



## Des programmes opérationnels

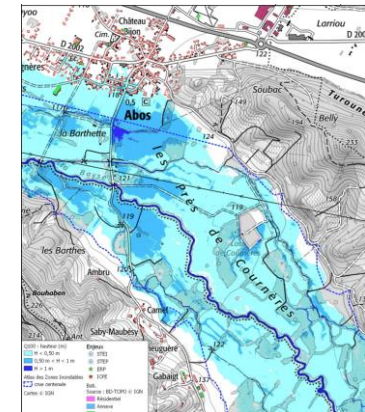
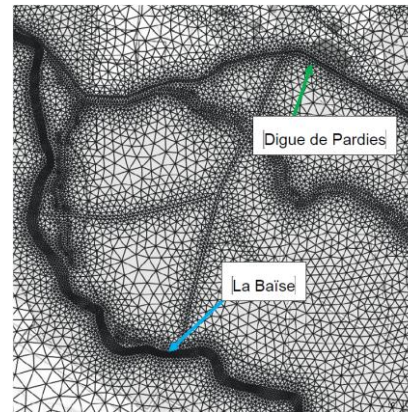
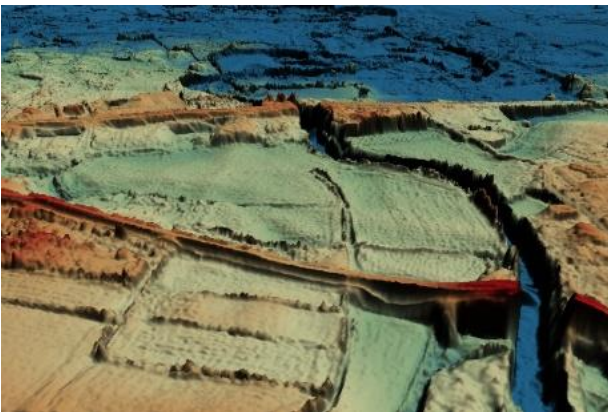
- Volet Gestion des milieux aquatiques (GeMA) :
  - Un programme pluriannuel en cours d'élaboration (2023 = année 1)
- Volet Prévention des inondations (PI) :
  - Gestion de 9 digues et 14 barrages écrêteurs de crue
  - Un programme d'action et prévention des inondations (PAPI) en cours

## 2- Etudes et connaissances du bassin versant de la Baïse

- 2004 : Etude préalable à l'aménagement des cours d'eau (Lasseube, aval Baïse, Monein)
  - MOE : GEODES ; MOA : Sivu des Baïses
- 2008 : suite à l'étude de 2004, définition de solutions pour l'extension des champs d'expansion de crue, recherche de site de stockage, comparatif avec études antérieures
  - MOE : ISL Ingénierie ; MOA : Sivu des Baïses
- 2010 – 2012 : Réalisation d'une étude de faisabilité puis d'un avant-projet pour la mise en place d'un bassin écrêteur de crue sur le secteur de Parbayse
  - MOE : HEA ; MOA : Sivu des Baïses

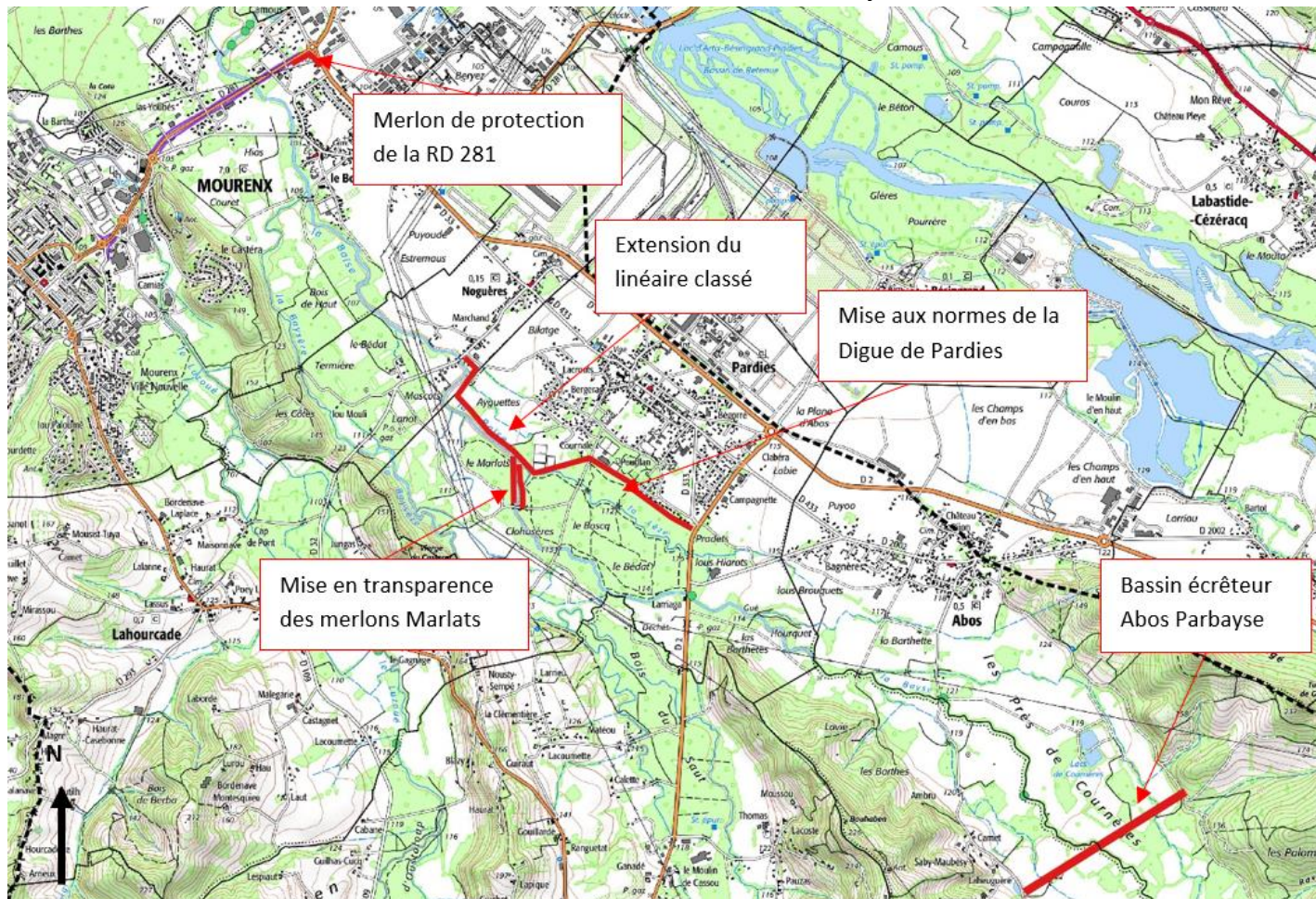


- 2022 : Etude hydraulique des crues de la Baïse et du Luzoué
  - MOE : ISL Ingénierie ; MOA : SMBGP
    - Etude qui fait suite à la crue du 13 juin 2019
    - Mise à jour de la connaissance du risque crue sur les BV de la Baïse, la Baysère et le Luzoué
    - Construction d'un modèle hydraulique 2D (levé LIDAR, ...)
    - Définition de 11 aménagements pour réduire le risque d'une crue centennale (Q100)
    - 5 validés en COPIL → scénario global d'aménagements





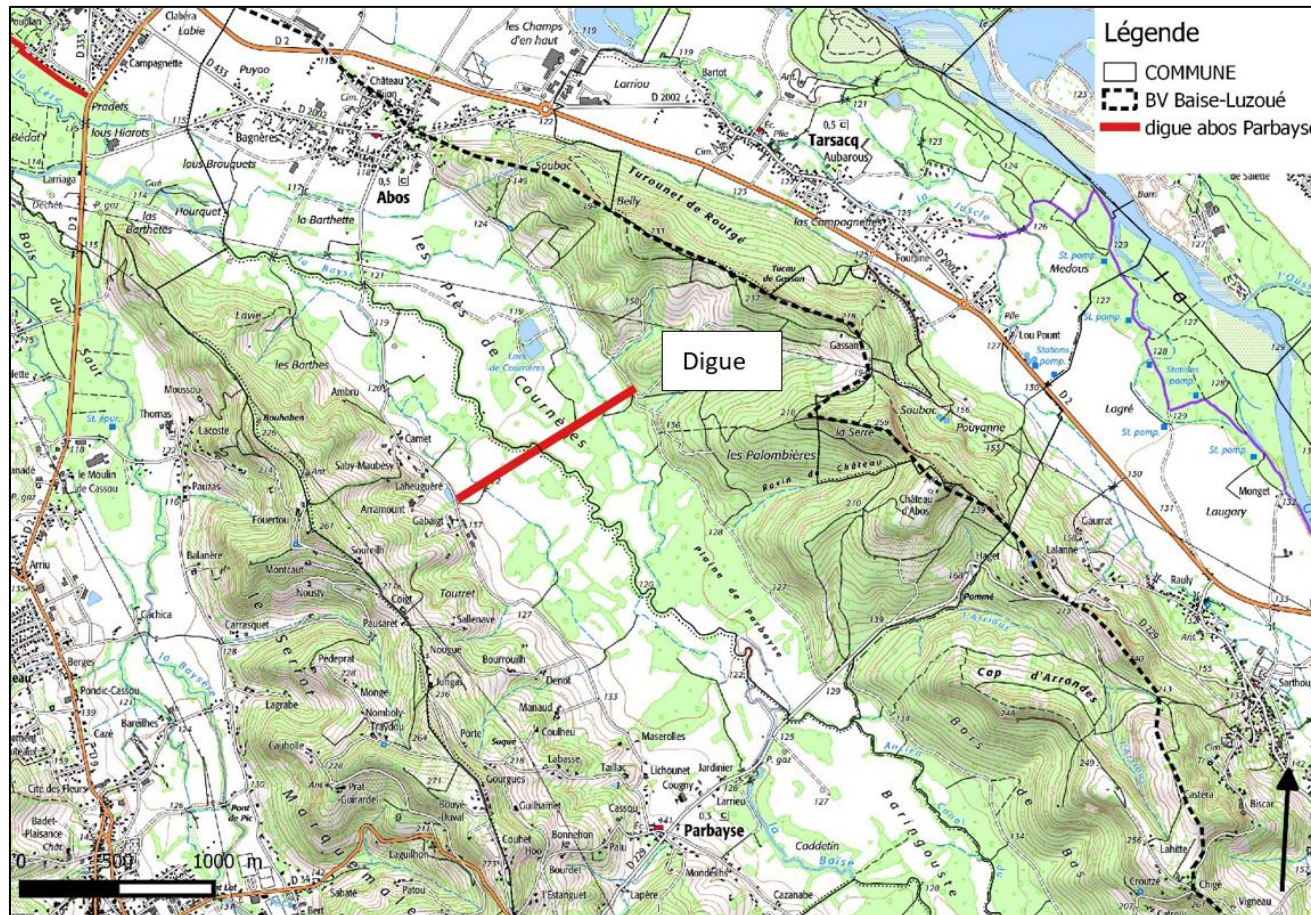
- Jun 2023 : Lancement de l'étude Avant-Projet, Projet et Dossiers réglementaires des ouvrages validés par le COPIL (EH 2022)
  - dont le bassin écrêteur de crues à Abos / Parbayse



## 3- Projet du bassin écrêteur de crues à Abos / Parbayse (Etude Hydraulique ISL 2022)



## Localisation bassin écrêteur d'Abos / Parbayse



- **Digue**  
Longueur : 1 100 m  
Hmax / TN : 5.7 m  
Largeur en crête : 4 m  
Pertuis de régulation  
Déversoir de sécurité  
Volume retenue : 2.7 Mm<sup>3</sup>
- Retenue vide en temps normal ; se remplit en temps de crue
- Stockage à partir de la Q5
- Protège efficacement jusqu'à une crue Q100

**Coût de l'aménagement (études et travaux) : entre 2.3 et 2.7 M€ HT**

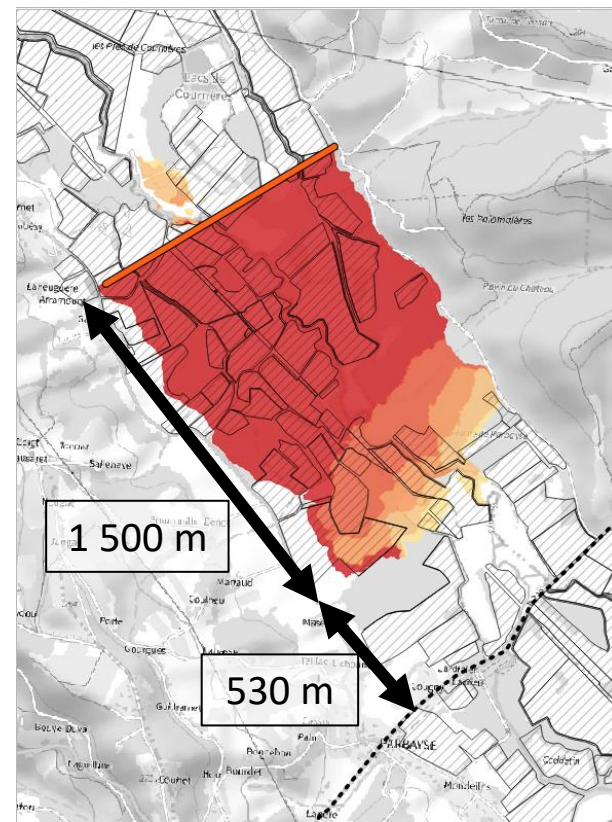
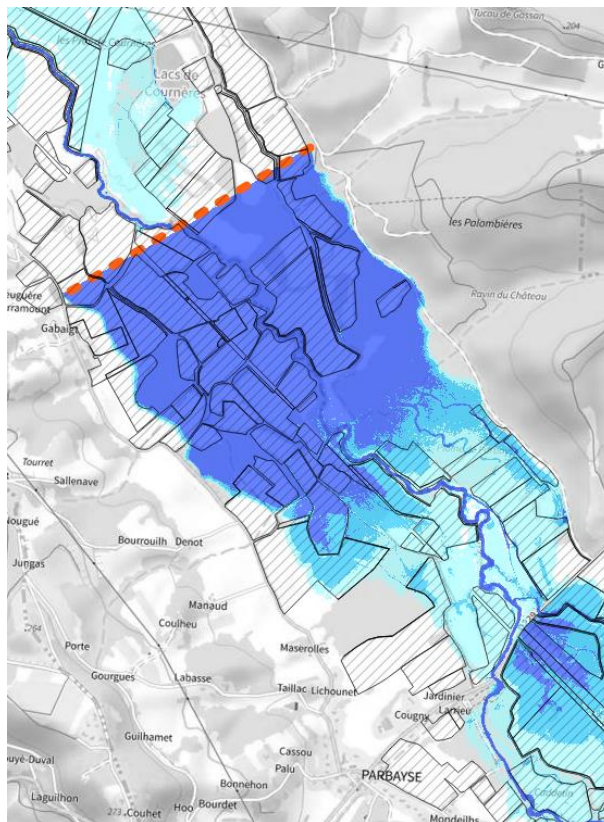
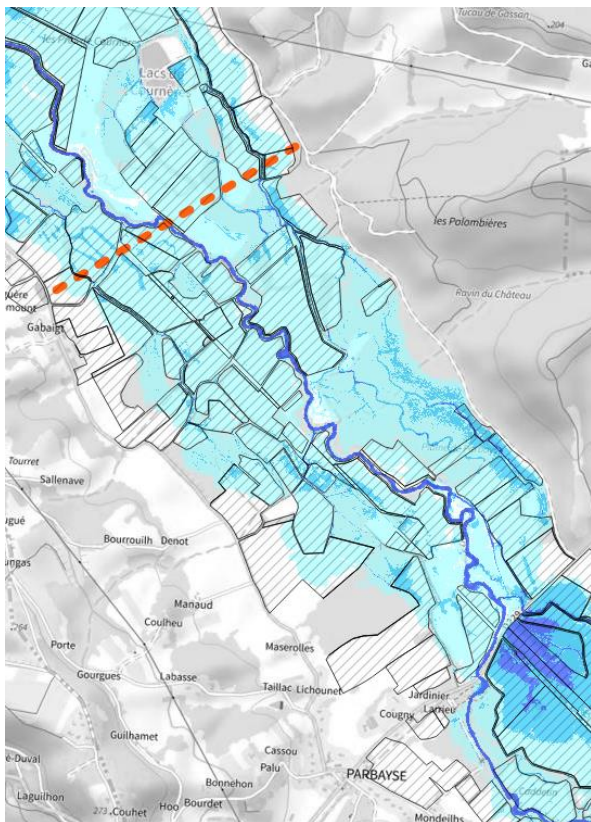


# Incidences sur l'amont (crue centennale Q100)

Etat actuel

Etat avec bassin écrêteur

Etat avec bassin écrêteur

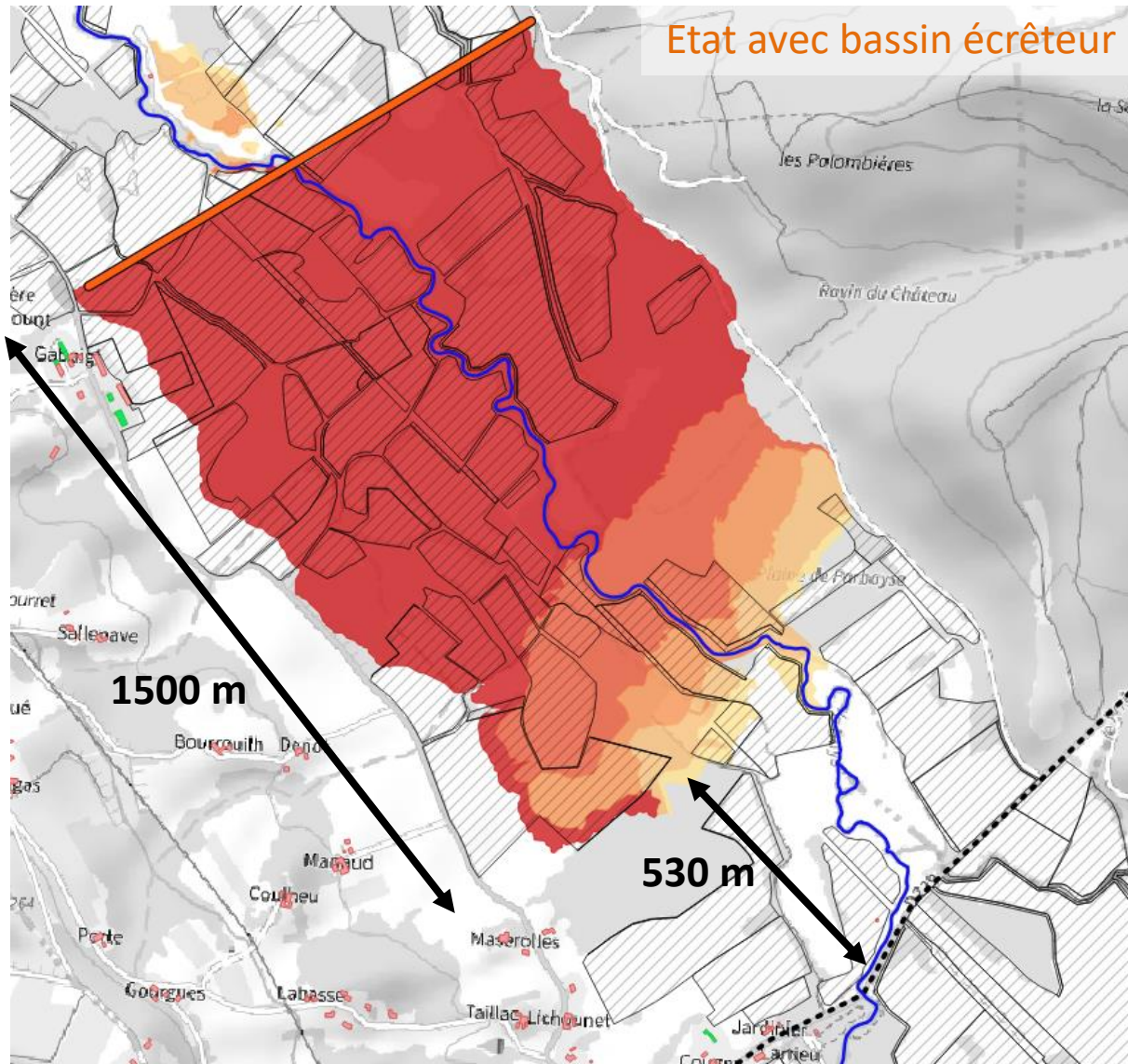


Q100 - hauteur (m)  
 H < 0,50 m  
 0,50 m < H < 1 m  
 H > 1 m  
 Parcelles Registre Parcellaire Graphique

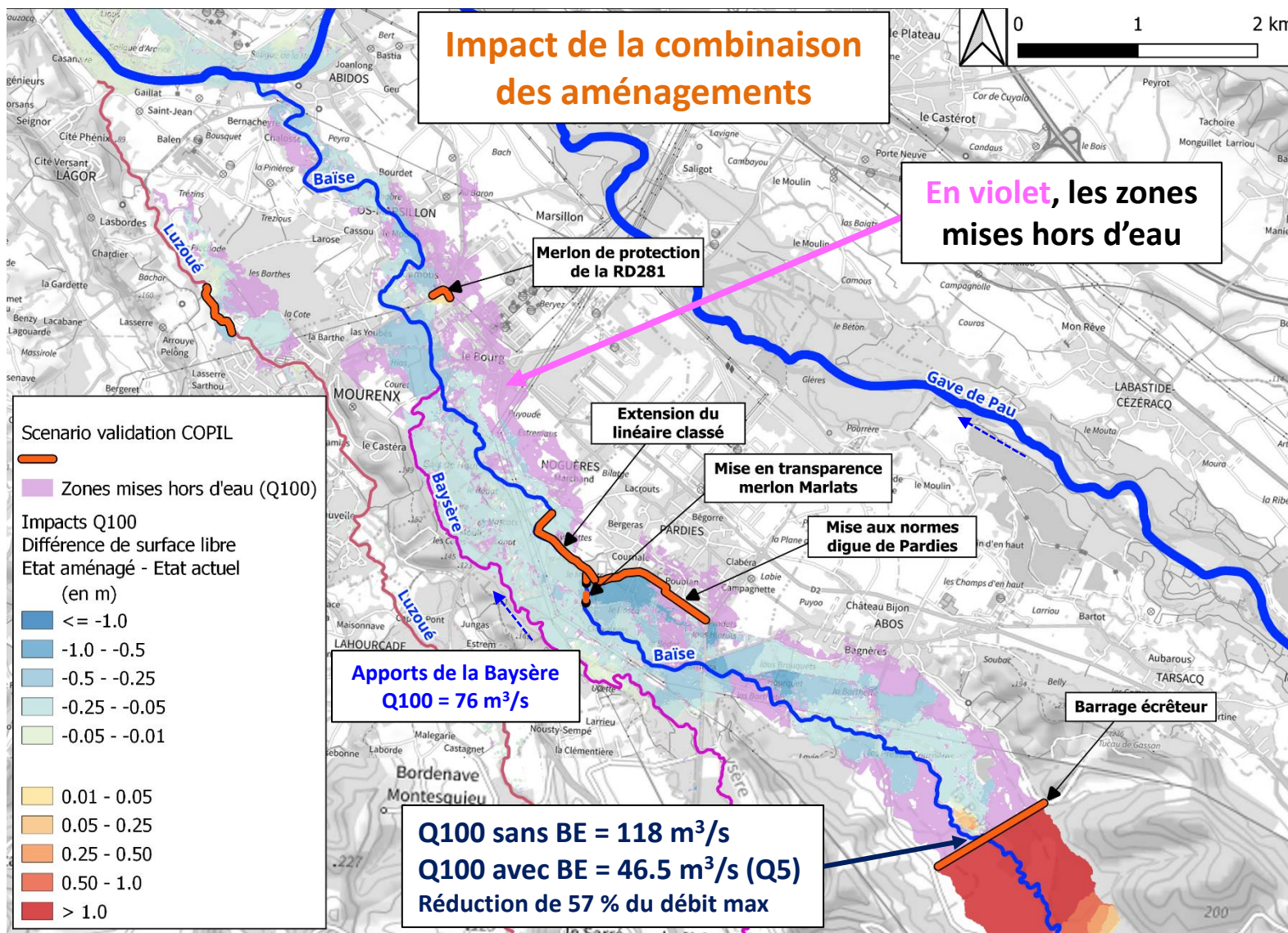
Surinondation  
 < 0.05 m  
 0.05 m - 0.25 m  
 0.25 m - 0.50 m  
 0.5 m - 1.0 m  
 > 1.0 m



## Zoom - Incidences sur l'amont (crue centennale Q100)



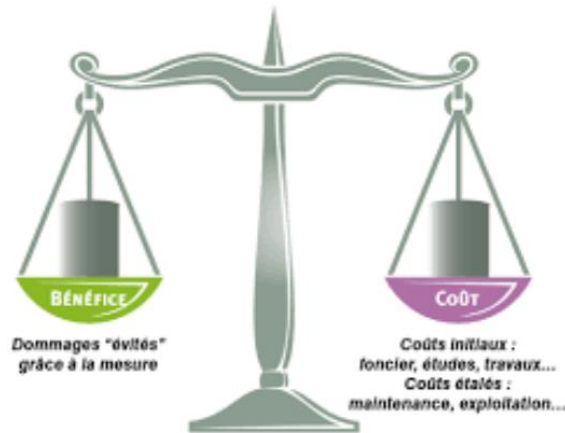
# Incidences sur l'aval et zones mises hors d'eau (Q100)





## Analyse Coûts - Bénéfices


- ✓ Le projet permet **d'éviter 964 k€ de dommage par an**
- ✓ Bénéfice à mettre en parallèle avec le coût de l'ouvrage
- ✓ A l'horizon 50 ans :
  - Comparaison dépenses / dégâts évités sur 50 ans :  
→ 22.27 M€
  - Retour sur investissement :  
→ **pour 1 € investi , 5.61 € économisés**





## 4- Etude AVP / PRO – Dossiers réglementaires Bassin écreteur d'Abos / Parbayse

## Etude AVP / PRO – Dossiers réglementaires

- ✓ Prestataire désigné par le SMBGP (01/06/2023) : ISL Ingénierie
- ✓ Missions :
  - Déterminer les caractéristiques précises et finales de l'ouvrage avant réalisation des travaux : implantation, caractéristiques physiques et géotechniques, plans définitifs, mise en œuvre, coûts, durée travaux, insertion paysagère, ... : AVP / PRO
  - Etude foncière
    - Emprise aménagement  $\approx$  7 ha minimum
    - Terrains pour zones d'emprunt de matériaux et zones de dépôts matériaux divers issus des déblais
    - Terrains sur-inondés à l'amont
    - Zones pour installations de chantier, ...
    - Réunions avec la 

## Etude AVP / PRO – Dossiers réglementaires

### ✓ Missions (suite) :

- Etude des impacts sur les activités agricoles
  - Recensement individuel des exploitations impactées
  - Analyse des impacts (agriculture, foncier, système de production, ....)
  - Traitement des impacts : Eviter, Réduire, Compenser

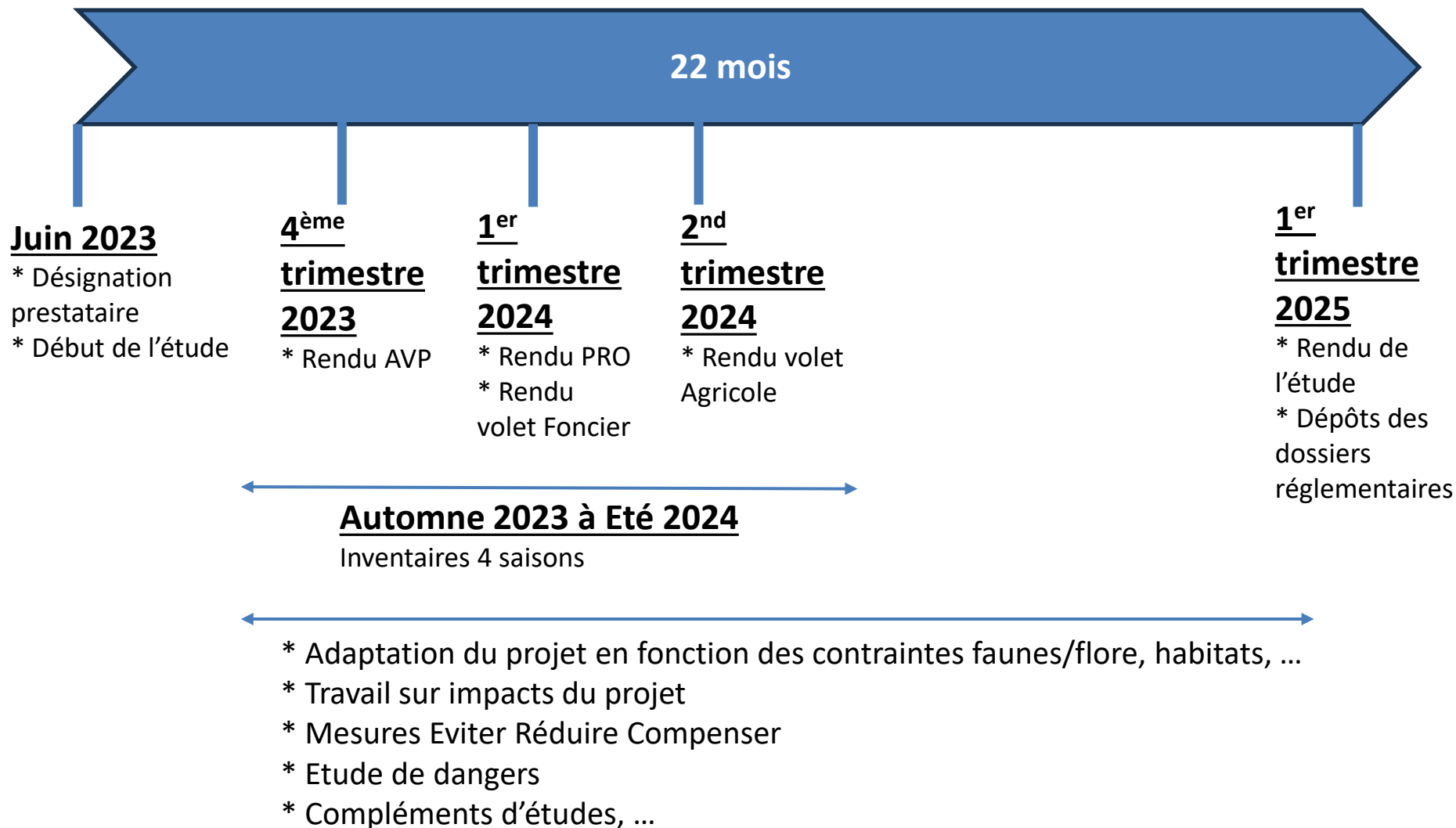
→ Terres d'AGRI et BO Conseils : Sous-traitants ISL pour volet agricole
- Dossier réglementaire pour obtenir toutes les autorisations pour la construction du bassin écrêteur auprès des services de l'Etat (étude de danger, étude d'impact, ...)

→ SOR'EAU : cotraitant ISL pour les dossiers réglementaires

→ BIOTOPE : cotraitant ISL pour les études naturalistes

# 5- Planning

## Planning prévisionnel



Merci de votre attention

6- Temps d'échange