

1- ANNEXE 1 : Stratégie de réduction de la vulnérabilité des biens et des personnes (axe 5)

1.1- Stratégie de réalisation des diagnostics

Le diagnostic territorial a mis en évidence une forte hétérogénéité dans la répartition des enjeux en zone inondable pour lesquels la mise en œuvre d'une stratégie de réduction de vulnérabilité du bâti, adossée ou non à la création d'ouvrages de protection structurants, semble nécessaire.

Ainsi, le SMBGP a élaboré une stratégie en adéquation avec ces résultats en définissant des secteurs d'interventions prioritaires. La stratégie de communication sera axée principalement sur ces derniers. En même temps, dans une démarche de solidarité et d'équité territoriale, le SMBGP s'engage à répondre à toutes les sollicitations situées dans le périmètre du PAPI se trouvant confrontées à des problématiques d'inondations, y compris si l'habitation se situe en dehors du zonage d'un PPRI et/ou d'une étude hydraulique.

Comme précisé dans le guide relatif à la mobilisation du fonds de prévention des risques naturels majeurs (FPRNM), les critères d'éligibilité des biens concernés (diagnostics et travaux) sont :

- Des biens à usage d'habitation, mixtes ou utilisés dans le cadre d'activités professionnelles relevant de personnes physiques ou morales employant moins de vingt salariés
- Situés dans le périmètre du PAPI
- Couvert par un contrat incluant la garantie catastrophes naturelles

Également mentionné dans le cahier des charges PAPI 3, des bâtiments publics (hors réseaux et infrastructures) situés sur des communes couvertes par un PPRN ou autres enjeux définis avec les services de l'état pourront bénéficier de subventions pour les travaux de réduction de vulnérabilité.

Le diagnostic de chaque bien s'appuiera donc sur une connaissance de l'aléa inondation définie selon différentes sources possibles :

- Une étude hydraulique
- Un zonage PPRI
- Une photo d'une inondation passée (débordement de cours d'eau et ruissellement) accompagnée d'une analyse sommaire de l'évènement à l'origine de l'inondation
- Un témoignage de propriétaire accompagnée d'une analyse hydrologique ou météorologique de l'évènement
- Rapport de sinistre d'un expert

L'analyse approfondie du diagnostic territorial et le retour d'expérience de la démarche initiée dans le Programme d'études préalables permettent de définir la nouvelle stratégie mise en œuvre dans ce PAPI :

- Concernant les biens à usage d'habitations, le SMBGP envisage de réaliser 850 diagnostics. La répartition varie entre EPCI-FP en fonction du nombre total de biens en zone inondable (cf tableau ci-dessous).
- Pour les bâtiments publics, la démarche sera proposée aux établissements scolaires et mairies en zone inondable, dans les communes couvertes et non couvertes par un PPRI, mais dont une

étude hydraulique justifie l'inondabilité du bâtiment (voir liste ci-dessous). Il s'agira donc au total d'un objectif de 54 diagnostics.

- Concernant les bâtiments d'entreprise, l'objectif est porté à 75 diagnostics.

EPCI-FP	CAPBP	CCLO	CCPN	CCNEB	CCVO	CCPOA	CCBG	CCHB	CATLP
Nombre de bâtiments d'habitations en zone inondable (Q100)	4223	717	961	528	62	5	26	16	109
Objectifs de diagnostics en nombre	500	100	150	50	10	2	6	4	20

Tableau 1 : Nombre de diagnostics de vulnérabilité sur des biens d'habitation envisagés dans le PAPI

33 Établissements scolaires en zone inondable		21 Mairies en zone inondable
Structures publiques identifiées comme prioritaires pour bénéficier de la démarche ALABRI	<p>5 crèches (Mourenx, Poey-de-Lescar, Bizanos (2), Pontacq)</p> <p>1 école maternelle (Livron)</p> <p>6 écoles élémentaires (Bizanos, Bordères, Beuste, Ramous, Os-Marsillon, Gan)</p> <p>18 écoles primaires (Lamarque-Pontacq, Barzun, Artigueloutan, Ousse, Bizanos, Beuste, Angais, Aressy, Gelos, Arbus, Tarsacq, Aussevielle, Uzos, Puyoo, Mourenx, Abos, Pardies-Piétat, Gan)</p> <p>1 collège (Lestelle-Bétharram)</p> <p>2 lycées/SEGPA (Jurançon, Lestelle-Bétharram)</p>	Loubajac, Uzos, Pardies-Piétat, Gan, Aussevielle, Lamarque-Pontacq, Puyoo, Os-Marsillon, Abos, Poey-de-Lescar, Gelos, Baliros, Arros-de-Nay, Lagos, Beuste, Angais, Lee, Ousse, Livron, Aressy, Tarsacq

Tableau 2: Nombre de diagnostics de vulnérabilité sur des bâtiments recevant du public envisagé dans le PAPI

La promotion de cette démarche sera effectuée par envoi de courriers aux propriétaires riverains des cours d'eau prioritaires. Toutefois, cette communication s'étendra à l'ensemble du périmètre, notamment à travers la présentation du dispositif lors de différentes réunions techniques ou de consultation du public. C'est la raison pour laquelle cette stratégie ne constitue en aucun cas un cadre restrictif quant à la réalisation des diagnostics ainsi qu'aux demandes de subventions pour la réalisation des travaux de protection.

En complément, des réunions publiques de présentation du dispositif pourront se tenir dans les secteurs non spécifiquement ciblés par la démarche.

1.2- Ambitions de protection

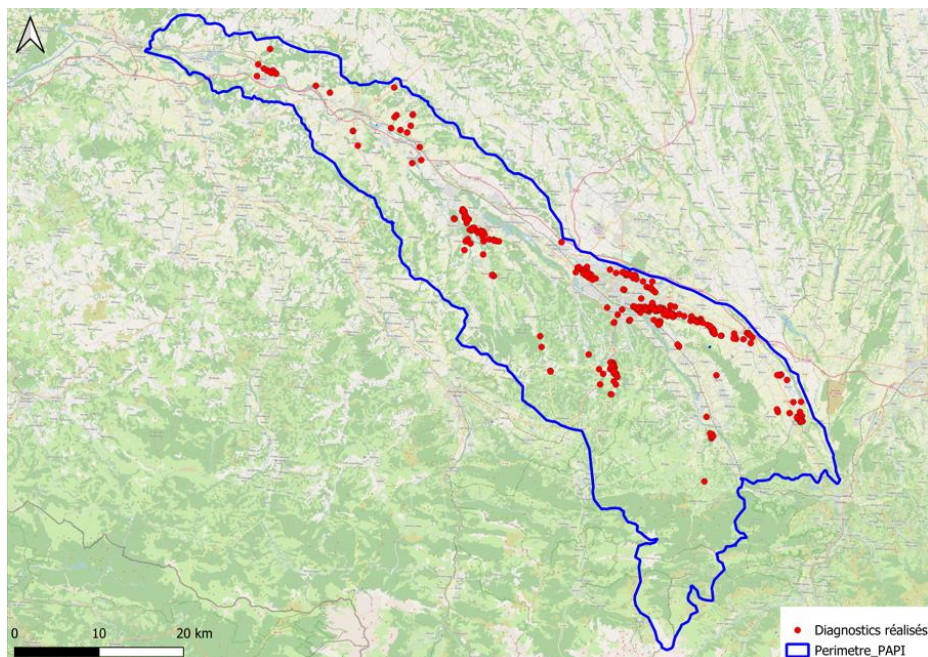
C'est la crue centennale qui a été retenue comme niveau de protection à considérer dans l'élaboration des diagnostics, lorsque la connaissance de l'aléa permet une telle approche. Cette ambition est motivée par les raisons suivantes :

- La possibilité technique de pouvoir répondre facilement aux exigences de protection : sur la majorité du territoire, les hauteurs d'eau rencontrées, même dans le cas d'une crue centennale, rendent possible l'utilisation de batardeaux ;
- Des événements récents ont particulièrement marqué les esprits, il est donc important que les recommandations puissent être mises en parallèle à un événement connu

En l'absence d'études hydrauliques sur la commune de l'habitation concernée, c'est le niveau d'eau atteint par la crue qui sera retenu (constat de l'inondation du propriétaire).

1.3- Secteurs priorités

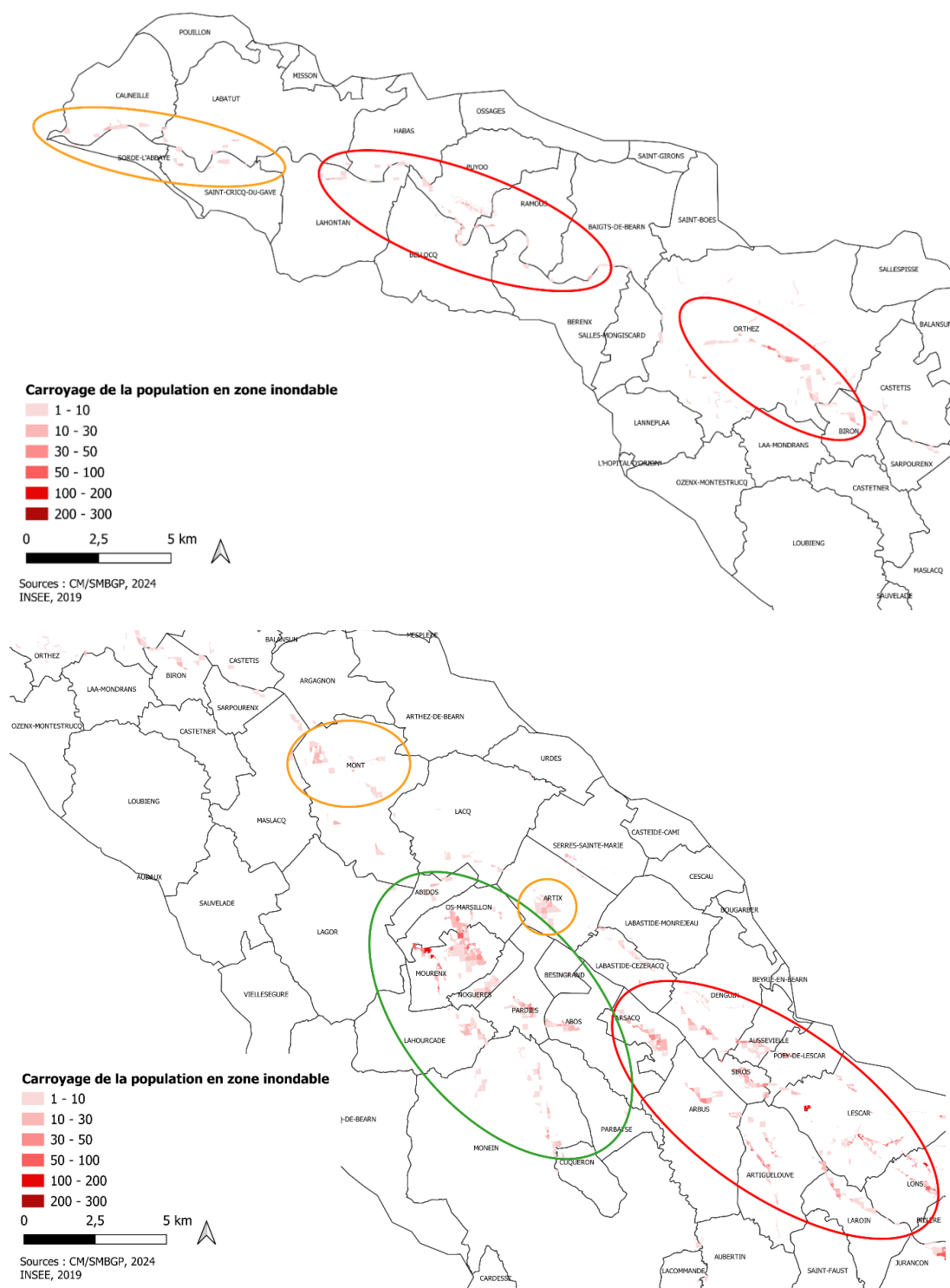
La cartographie ci-dessous présente les secteurs dans lesquels des diagnostics de vulnérabilités ont été réalisés dans le cadre du Programme d'études préalables au PAPI.

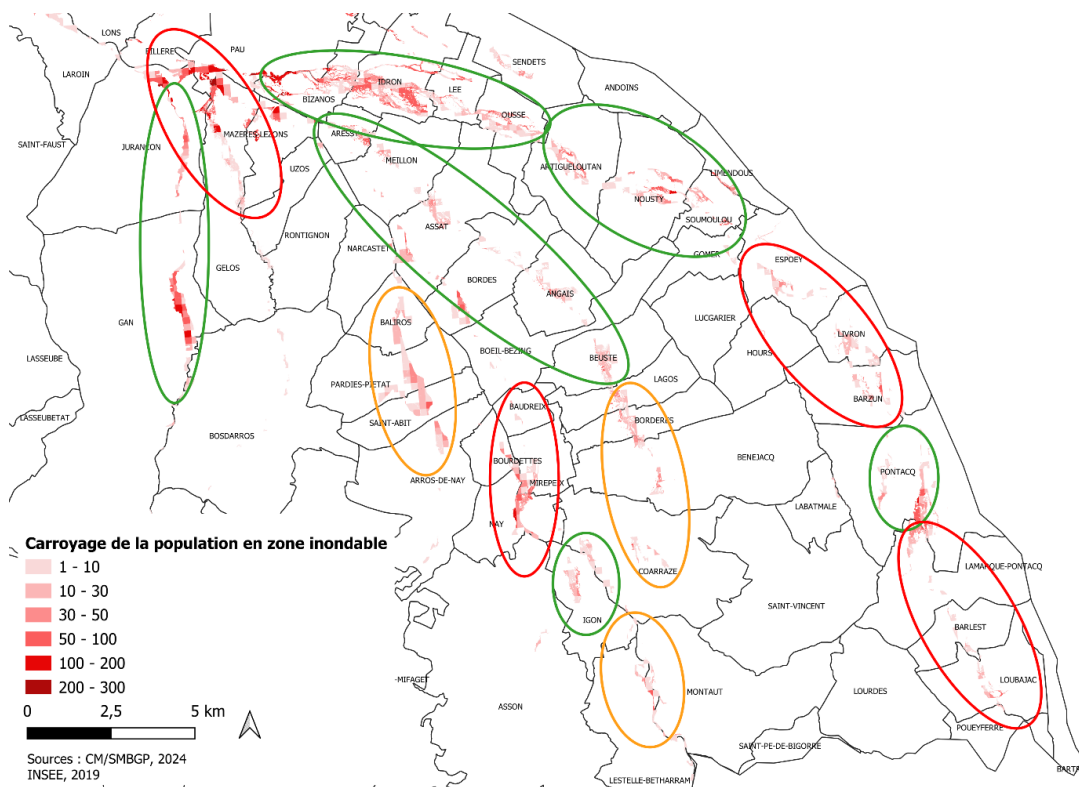


La cartographie du carroyage de la population située en zone inondable présentée dans le diagnostic permet d'identifier facilement les secteurs pour lesquels les enjeux sont les plus denses. Ainsi les cartographies suivantes montrent différents secteurs d'intervention à prioriser dans la stratégie de communication :

- Zone verte : secteurs ayant déjà eu une campagne de communication réalisée au cours du Programme d'études préalable ;
- Zone rouge : secteurs dans lesquels la communication doit être réalisée dans un premier temps ;

- Zone orange : secteurs dans lesquels la communication doit être réalisée dans un second temps.





Il n'a pas été choisi d'exclure les secteurs pour lesquels des solutions de protections collectives sont envisagées. En effet, compte tenu de la durée de réalisation de ce type d'ouvrage, il semble pertinent de protéger les biens en cas d'évènements avant que les travaux ne soient finalisés. En outre, chaque ouvrage étant dimensionné pour un certain type de crue, il est nécessaire d'envisager le dépassement de ce niveau de protection et donc l'inondation potentielle de ces habitations.

Comme mentionné précédemment, ces secteurs feront l'objet d'une communication ciblée par l'envoi de courriers individuels, mais la démarche sera proposée à l'ensemble des communes du périmètre du PAPI.

1.4- Rétroplanning de réalisation

Année	2026	2027	2028	2029	2030	2031	Total
Nombre de diagnostics	150	150	150	150	150	150	900

1.5- Communes éligibles aux aides concernant les travaux de réduction de vulnérabilité

Le tableau suivant liste les communes pouvant être éligibles aux aides du FPRNM pour la réalisation de travaux de réduction de vulnérabilité. Les inondations pouvant être engendrées par tous types de cours d'eau du territoire.

	Nom des communes concernées
Communes éligibles au FPRNM pour la réalisation de travaux de réduction de vulnérabilité	<p>Abidos, Abos, Andoins, Angais , Arbeost, Arbus, Aressy, Aragnon, Arros-de-Nay, Arthez-d'Asson, Arthez-de-Béarn, Artigueloutan , Artiguelouve, Artix, Assat, Asson, Aubertin, Audaux, Aussevielle, Baigts-de-Béarn, Balansun, Baliros, Barlest, Bartres, Bellocq, Benejacq, Beost, Berenx, Bescat, Besingrand, Beuste, Beyris-enBéarn, Billère, Biron, Bizanos, Boeil-Bezing, Bordères, Bordes, Bosdarros, Bougarber, Bourdettes, Bruges-Capbis-Mifaget , Buzy, Cardesse, Casteide-Cami, Castetis, Castetner, Cauneille, Cescau, Coarraze, Cuqueron, Denguin, Espoey, Estialesq, Ferrières, Gan, Gelos, Goes, Gomer, Habas, Haut-de-Bosdarros, Hours, Idron, Igon, Jurançon, l'hôpital d'Orion, Laa-Mondrans, Lasbestide-Cézeracq, Labastide-Montrejeau, Labatmale, Labatut, Lacommande, Lacq, Lagor, Lagos, Lahontan, Lahourcade, Lamarque-Pontacq, Lanneplaa, Laroin, Lasseube, Lasseubetat, Ledeuix, Lee, Lescar, Lestelle-Betharram, Limendous, Livron, Lons, Loubajac, Loubieng, Lourdes, Louvie-Juzon, Louvie-Soubiron, Lucgarier, Licq-en-Béarn, Lys, Maslacq, Mazères-Lezons, meillon, Mesplède, Mirepeix, Misson, Monein, Mont, Montaut, Morlaas, Mourenx, Narcastet, Nay, Noguères, Nousty, Ogenne-Camptort, Ogeu-les-bains, Oloron-Sainte-Marie, Orthez, Os-Marsillon, Ossages, Ousse, Ozenx-Montestrucq, Parbayse, Pardies, Pardies-Piétat, Pau, Poey-de-Lescar, Pontacq, Poueyferre, Pouillon, Puyoo, Ramous, Rebenacq, Rontignon, Saint-Abit, Saint-Boes, Saint-Cricq-du-Gave, Saint-Faust, Saint-Girons, Saint-Pee-de-Bigorre, Saint-Vincent, Sainte-Collome, Salles-Mongiscard, Sallespisse, Sarpourenx, Sauvelade, Sendets, Serres-Sainte-Marie, Seignac-Meyracq, Siros, Sorde-l'Abbaye, Soumoulou, Tarsacq, Urdes, Uzoz, Vielleseure</p>